

# PROSPECTO INFORMATIVO GLOBAL PRIMA AFP

Fondo Tipo 0 (Protección de Capital), Fondo Tipo 1 (Preservación de Capital), Fondo Tipo 2 (Mixto) y  
Fondo Tipo 3 (Crecimiento)

II Trimestre 2024



## ÍNDICE

### I. Respecto a la administradora:

a.1 Las responsabilidades y obligaciones de la AFP en relación a la administración de las inversiones del Fondo.....	1
a.2 Estructura administrativa (Directorio y gerencia).....	2
a.3 Principales accionistas.....	4
a.4 Descripción del Proceso de inversión.....	5
a.5 Estructura de comisiones por la administración de los fondos.....	5
a.6 Información financiera de la AFP.....	6
a.7 Políticas de atención al cliente (absolución de consultas y reclamos).....	8
a.8 Políticas de supervisión y control interno.....	8

### II. Respecto a los fondos para aportes obligatorios y voluntarios que administre:

b.1 Objetivo y características del Tipo de Fondo que se trate incluyendo el perfil de los afiliados a los que se orienta (considerando características como la edad, el horizonte de inversión y los perfiles de riesgo y rentabilidad de los afiliados).....	9
b.2 Resumen de la Política de inversión e indicadores de referencia de rentabilidad por categoría de instrumentos de inversión.....	11
b.3 Información financiera.....	15
b.4 Desempeño histórico de la rentabilidad del fondo.....	20
b.5 Derechos y deberes del afiliado (procesos de afiliación, aportaciones obligatorias y voluntarias, traspasos de Fondo y de Administradora, pensiones).....	24

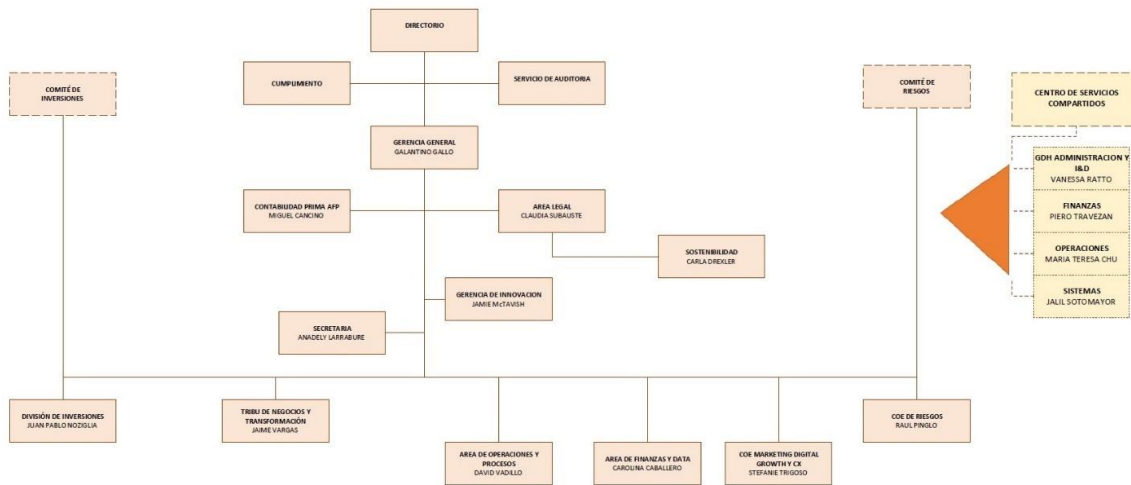
## **I. RESPECTO A LA ADMINISTRADORA:**

### **a.1 Las responsabilidades y obligaciones de Prima AFP en relación a la administración de las inversiones del Fondo:**

- Maximizar la rentabilidad ajustada por riesgo del portafolio de inversiones, proporcionando el mayor beneficio a los afiliados de cada fondo.
- Actuar con diligencia y competencia durante el proceso de inversión de los recursos administrados, asegurando imparcialidad, cuidado, reserva, prudencia y honestidad.
- Mantener un equilibrio entre el riesgo y la rentabilidad de las inversiones en función a los objetivos de cada fondo.
- Diversificar el riesgo de acuerdo a los objetivos de cada fondo.
- Respetar la normativa vigente que se aplique a las inversiones de cada fondo.
- Adoptar los principios de buen gobierno corporativo y las mejores prácticas aplicables a la gestión y proceso de inversión, teniendo como referencia los mejores estándares disponibles a nivel internacional.
- No realizar transacciones con los recursos de los fondos con cualquier persona natural o jurídica que genere conflictos de interés sin mitigantes adecuados.
- No negociar con los recursos de los fondos a favor de intereses propios o de terceros, incluyendo a los directores, gerentes, funcionarios y trabajadores vinculados al proceso de inversión de la AFP.
- No emplear información privilegiada o reservada en beneficio propio o de terceros.
- No recibir cualquier tipo de compensación producto de la negociación de los instrumentos de inversión de los fondos.

## a.2 Estructura administrativa (Directorio y Gerencia)

### Directores y Gerencia General



#### Sr. Gianfranco Ferrari de las Casas

Licenciado en Administración de Empresas de la Universidad del Pacífico y MBA de Kellogg Graduate School of Management, Northwestern University.

Ha trabajado en el Grupo Credicorp desde 1995. Su trayectoria incluye roles estratégicos como Gerente de Banca Corporativa y Finanzas Corporativas, así como Gerente Central de Banca Minorista y Gestión de Patrimonios en el BCP. Fue Gerente General del Banco de Crédito de Bolivia entre 2005 y 2008, lideró la adquisición de Edyficar en 2009 y Mibanco en 2014, y desde 2015 ha estado al frente de la Estrategia de Transformación Digital.

Desde enero de 2022, es el Gerente General de Credicorp Ltd. y Grupo Crédito. Antes de eso, ocupó el cargo de Gerente General de BCP y fue Gerente General adjunto y Gerente de Banca Universal en Credicorp Ltd. Actualmente es presidente del Directorio del Banco de Crédito de Bolivia S.A., vicepresidente del Directorio de Mibanco-Banco de la Microempresa S.A. y miembro del Directorio de Banco de Crédito del Perú S.A., Credicorp Perú S.A.C., Inversiones Credicorp Bolivia S.A., Pacífico Compañía de Seguros y Reaseguros S.A., ASB Bank Corp., Credicorp Capital Ltd., CCR Inc., Krealo Management S.A., Credicorp Capital Holding Perú S.A., y Yape Market S.A.C. También es miembro del Directorio del Instituto Peruano de Economía, Asociación Civil Es Hoy, Inversiones Centenario S.A.A. y Perú Sostenible. Cabe mencionar que desde marzo de 2024 fue nombrado presidente del Directorio de Prima AFP.

#### Sr. Ruben Loaiza Negreiros

Ingeniero Industrial de la Universidad Nacional de Ingeniería, con estudio de post grado en Finanzas en ESAN y el Programa de Alta Dirección de la Universidad de Piura.

El señor Loaiza cuenta con más de 30 años de experiencia en el Sector Financiero. Se ha desempeñado en diferentes posiciones relevantes en el BCP desde el año 1984 hasta 1993. Posteriormente, por encargo del Grupo Credicorp, se desempeñó como Gerente General del Banco de Crédito de Bolivia hasta el año 1998 y del Banco Tequendama de Colombia hasta inicios del 2005. Se desempeñó como Gerente General de Prima AFP desde agosto de 2005 hasta abril de 2012. Posteriormente se desempeñó como Gerente de subsidiarias del Banco de Crédito del Perú hasta diciembre de 2013. En la actualidad se desempeña como Director del Banco de Crédito de Bolivia y Vicepresidente del Directorio de Prima AFP desde octubre de 2019.

### **Sr. Pedro Rubio Feijo**

Ingeniero Industrial de North Carolina State University.

Inició su carrera en el BCP en 1983, como ejecutivo de la Banca Empresarial, luego paso a ocupar diversas posiciones como: Gerente del Área de Negocios Internacionales; Gerente General del Banco Tequendama, en Bogotá Colombia y Gerente de la División Banca Corporativa y Empresarial. Desde el 1 de abril del 2008 ocupa la Gerencia Central de Banca Mayorista, compuesta por Banca Corporativa, Banca Empresas, así como de Servicios para Empresas y Negocios Internacionales. Es miembro del Directorio de: Prima AFP, Grupo Crédito S.A., Correal S.A. Sociedad Comisiones de Bolsa, Inversiones IMT S.A., Credicorp Securities, Inc., Credicorp Capital Ltd., Credicorp Capital Servicios Financieros y Credicorp Capital S.A.A., en ambas es Presidente del Directorio. Adicionalmente es director de Fiduciaria Colombia, Atlantic Security Bank, Banco de Crédito Bolivia, CCR INC y Grupo Crédito Inversiones.

### **Sr. César Rivera Wilson**

Ingeniero Industrial por la Universidad de Piura y Máster en Administración de Negocios por ESAN. Tiene adicionalmente un Diplomado en Finanzas Corporativas por la Universidad del Pacífico. Ha cursado diversos Programas en las áreas gerenciales y técnicas como el Programa de Desarrollo Gerencial en Wharton School, University of Pennsylvania, en USA; el Programa de Seguros de Vida en el Swiss Insurance Training Centre en Zurich, Suiza o el Programa de Gerencia y Liderazgo en la Gen-Re Business School con The Chartered Insurance Institute, en Alemania, entre otros.

Cuenta con más de 25 años de experiencia en el sector de Seguros de Vida y Pensiones. Ha ocupado cargos gerenciales en diversas empresas de Seguros, incluyendo la Gerencia General en Santander Vida Compañía de Seguros en Perú y la Gerencia General Adjunta en American Life Insurance Company (Alico) en Argentina.

Ocupó el cargo de Gerente General en Pacífico Vida Compañía de Seguros y actualmente se desempeña como Gerente General Adjunto de Pacífico Compañía de Seguros y Reaseguros. También se ha desempeñado como Docente de la Universidad de Piura, en la Facultad de Ciencias Económicas y Empresariales Es miembro del Consejo Directivo de la Fundación Iberoamericana en Seguridad y Salud Ocupacional (FISO). Asimismo, es Director de Prima AFP S.A., Director de Mibanco S.A., Director de Crediseguro S.A Seguros Generales y Crediseguro S.A Seguros Personales (Bolivia).

### **Sr. Ignacio Alvarez Avendaño**

Ingeniero Comercial de la Pontificia Universidad Católica de Chile, Master en Finanzas con distinción máxima de London Business School, certificación Chartered Financial Analyst (CFA) y becario de Eisenhower Fellowship. Actualmente es el Presidente de UNO AFP. Tiene una amplia experiencia en el sector financiero, habiendo trabajado en el Grupo Santander como Gerente de Inversiones y en Citigroup como Gerente Comercial.

A partir de 2003, se desempeñó en diversas posiciones en la plana gerencial de AFP Cuprum, asumiendo el cargo de Gerente de Inversiones de 2005 a 2009 y la Gerencia General desde el 2009 hasta 2015. Es profesor de la Facultad de Ciencias Económicas y Administrativas de la Pontificia Universidad Católica de Chile, director de Inbest Chile, miembro del Consejo Consultivo de Mercado de Capitales del Ministerio de Hacienda y miembro del Consejo Asesor del Centro de Gobiernos Corporativo CGCUC. Además, se desempeña como Director Independiente de Aela Energía y de Prima AFP.

### **Sra. María Leonie Roca Voto Bernales**

Abogada de la PUCP, con estudios de postgrado en el Senior Managers in Government de la Escuela de Gobierno de la Universidad de Harvard y en el Programa de Alta Dirección (PAD) de la Universidad de Piura.

Ejecutiva senior con más de 20 años de experiencia en el sector público y privado, especialmente en los sectores de Salud, Seguros e Infraestructura. Se ha desempeñado como Gerente General de la Clínica Internacional, Directora de la Asociación de EPS y de Rímac EPS, VPE de Experiencia del Cliente y Sostenibilidad y de VPE Imagen y Asuntos Corporativos de Rímac Seguros y Reaseguros. Actualmente es Segunda Vicepresidenta y Presidenta del Comité de Salud de CONFIEP, miembro del Comité para la elaboración del Plan de Desarrollo Urbano de Lima Metropolitana al 2040, Presidenta de la Asociación para el Fomento de la Infraestructura – AFIN, Mentora independiente para mujeres con potencial y Directora Independiente de Prima AFP.

### **Sra. María Soledad Guiulfo Suárez-Durand**

Administradora de Empresas de la Universidad de Lima, con estudios de especialización en finanzas por la universidad ESAN.

Cuenta con experiencia laboral multifuncional en las áreas de inversiones previsionales, reformas previsionales, administración, tributación, asuntos sociales, de la promoción de inversión privada y pública. Encargada de impulsar la implementación de políticas públicas mediante la articulación del sector público y privado, que permitan mejorar la productividad del país. Ha sido Secretaria General de la Presidencia del Consejo de Ministros, Viceministra de Economía, Jefa de Gabinete de Asesores del Ministerio de Transportes y Comunicaciones, Gerente General de la Oficina de Normalización Previsional, presidenta del Comité de Puertos y miembro del Comité Pro-Agua de PROINVERSIÓN, y miembro de diversos Directorios y Consejos Consultivos. Actualmente se desempeña como Gerente General del Consejo Privado de Competitividad y como Directora Independiente de Prima AFP.

### **Sr. Pedro Grados Smith**

Economista con máster en Banca y Finanzas de la Universidad de Lima y doctorado en Gobierno y Política Pública en la USMP, además de estudios de doctorado en Administración y Dirección de Empresas en la Universidad Politécnica de Cataluña. Especializado en Contabilidad y Finanzas, actualmente dirige la Escuela de Posgrado de la Universidad de Lima y forma parte de los directorios de Diaphanum SAFI y Bank of China (Perú).

Ha ocupado cargos de alta dirección en COFIDE, Scotiabank y Profuturo AFP, y ha sido director en diversas instituciones financieras y bolsas de valores en Perú y el extranjero. Posee experiencia como consultor en proyectos de tesorería, regulación de microfinanzas y mercados de derivados. Anteriormente, fue Superintendente Adjunto de Banca y Microfinanzas en la SBS, Gerente de Riesgos, y ha ocupado diversas gerencias en el Banco Santander y la Bolsa de Valores de Lima. También ha sido miembro de comisiones regulatorias en INDECOPI.

### **Sr. Galantino Gallo Quiroz**

Gerente General de Prima AFP desde abril del 2023. Economista de la Universidad del Pacífico, MBA de Wharton School of Business, Investment Management Certificate (IMC), otorgado por CFA UK.

Cuenta con más de 20 años en el sector financiero. Se desempeñó por casi 10 años en Credicorp Capital ocupando diversos cargos gerenciales como Managing Director de Asset Management, Líder de Sostenibilidad, Chief Investment Officer, Deputy Chief Investment Officer (Chile), Head of Equities (Chile y Perú) y Head of BuySide Research; fue pieza clave en la transformación de la compañía hacia un equipo de inversiones de talla internacional, lo que permitió la formación de la plataforma de fondos que hoy tiene Credicorp Capital Asset Management en Luxemburgo. También ha sido ejecutivo de otras compañías internacionales como Fidelity International y Citibank.

### a.3 Principales accionistas

Al 30 de junio del 2024 la estructura societaria de Prima AFP es la siguiente:

Participación individual de capital (%)	N.º de accionistas	Total participación (%)
De 90.01 al 100	1	99.99%
Hasta 10	4	0.01%
	5	100.00 %

Tenencia	N.º de accionistas	% de Participación
Menor al 1%	4	0.002%
Entre 1% - 5%	0	0.000%
Entre 5% - 10%	0	0.000%
Mayor al 10%	1	99.998%
<b>Total</b>	<b>5</b>	<b>100.000%</b>

El principal accionista de Prima AFP es Credicorp, con el 99.99% de participación, el mayor holding peruana de servicios financieros y entre cuyas principales inversiones destacan el Banco de Crédito del Perú y Pacífico Peruano Suiza.

### a.4 Descripción del proceso de inversión

a) El Comité de Inversiones define el marco anual de la estrategia de inversión en coordinación con el Directorio, sobre la base de las propuestas de la Gerencia de Inversiones y en concordancia con los límites legales e internos aplicables.

b) El Comité de Riesgos aprueba los planes para el seguimiento continuo de los riesgos de inversión: riesgo de mercado, riesgo crediticio, riesgo de liquidez y riesgo operativo.

c) Al inicio de cada jornada de negociación, los Administradores de Portafolio confirman los saldos para invertir, cumpliendo previamente con:

- Los límites regulatorios de cada fondo.
- Las líneas autorizadas para negociar instrumentos.

d) A lo largo de cada jornada de negociación, los Administradores de Portafolio realizan los contactos telefónicos para evaluar las inversiones disponibles en el mercado, cierran las operaciones vía telefónica, o a través de algún sistema de negociación electrónico y generan el registro de operaciones del día.

e) En caso que las autonomías de los administradores de portafolio no sean suficientes el Gerente de División de Inversiones, Gerente de Renta Fija y Gerente de Renta Variable autorizan las operaciones para luego ser ingresadas por los Administradores de Portafolio en el sistema Bloomberg AIM, el cual es un sistema integrado desde el Front Office con el Servicio de Operaciones Financieras con el objetivo de emitir el reporte de operaciones.

### a.5 Estructura de comisiones por administración de fondos

Prima AFP percibe una comisión por administrar los Fondos de Pensiones de sus afiliados. Dicha comisión es de 1.60% calculada sobre la base de la remuneración mensual del afiliado. A este esquema de comisión se le conoce como "Comisión sobre flujo".

La Ley de la Reforma del Sistema Privado de Pensiones (SPP) introdujo un nuevo esquema de comisión,

la “Comisión por saldo”, la cual contará con un periodo transitorio de 10 años llamado “Comisión Mixta”, que se compone de:

a) Una comisión de 0.18% sobre la remuneración mensual (flujo), que irá decreciendo cada dos años hasta llegar a cero (0) en un plazo de 10 años (hasta devengue 02/2023)

b) Comisión por saldo: Una comisión anual de 1.25% sobre el nuevo fondo (aportes + rentabilidad).

Comisión por saldo (anual) % anual sobre el saldo acumulado <b>1.25% anual</b> <b>0.10% mensual</b>
--

En ambos casos, el SPP provee una cobertura ante los riesgos invalidez, sobrevivencia y gastos de sepelio, siempre que aporte de manera regular y conforme a los requisitos exigidos por las normas correspondientes del SPP. Para que el afiliado no pierda la cobertura es necesario contar con cuatro aportes dentro de los últimos ocho meses anteriores al siniestro. El cobro de la Comisión sobre el saldo no genera cobertura.

De otro lado, las comisiones por la administración de Aportes Voluntarios Sin Fin y Con Fin Previsional se aplican sobre el saldo administrado en forma mensual.

#### Comisión Aportes Voluntarios Con Fin y Sin Fin Previsional

	Afiliados y No afiliados
	Mensual
Fondo 0	0.05%
Fondo 1	0.10%
Fondo 2	0.12%
Fondo 3	0.16%

#### a.6 Información financiera de la AFP:

Prima AFP inició operaciones en agosto de 2005, con el sólido respaldo financiero proporcionado por Credicorp, su principal accionista con cerca del 100% de participación. En el año 2006, Prima adquirió AFP Unión Vida. Credicorp, que incluye entre sus inversiones al Banco de Crédito del Perú y a Pacífico Peruano Suiza.

Según información oficial de la SBS a junio 2024, los afiliados activos de Prima ascendieron a 2,342,057 que representa una participación de 24.5% respecto al SPP. En cuanto a cartera administrada, según la información disponible en el SBS, Prima registró en junio S/ 36,623 millones, que equivalen al 30% de la cartera total del sistema.

En los resultados acumulados a junio 2024, Prima generó ingresos por S/ 193.8 millones y una utilidad operativa de S/ 97.7 millones. Luego de cargas financieras y traslación cambiaria, la compañía obtiene una utilidad neta de S/ 69.9 millones.

## ESTADO DE RESULTADOS

del 01 de enero al 30 de junio de 2024  
(Expresado en Miles de Soles)

	Moneda Nacional	Equivalente Moneda Extranjera	Total
<b>INGRESOS</b>			
Comisiones Recibidas (neto)	193,751	0	193,751
<b>TOTAL INGRESOS BRUTOS</b>	<b>193,751</b>	<b>0</b>	<b>193,751</b>
<b>GASTOS OPERACIONALES</b>			
Gastos administrativos	(54,475)	(13,675)	(68,150)
Compra de Suministros	(23)	0	(23)
Cargas de Personal	(25,857)	0	(25,857)
Participaciones y Dietas al Directorio	(325)	(33)	(358)
Servicios Prestados por Terceros	(14,923)	(13,636)	(28,559)
Tributos y Aportaciones	(4,102)	(1)	(4,103)
Cargas Diversas de Gestion	(2,824)	(5)	(2,829)
Provisiones del Ejercicio	(6,421)	0	(6,421)
Gastos de Venta	(26,286)	(1,608)	(27,894)
Compra de Suministros	(165)	0	(165)
Cargas de Personal	(20,560)	0	(20,560)
Servicios Prestados por Terceros	(3,362)	(746)	(4,108)
Publicidad, Publicaciones y Relaciones Públicas	(1,893)	(862)	(2,755)
Tributos y Aportaciones	(44)	0	(44)
Cargas Diversas de Gestion	(135)	0	(135)
Provisiones del Ejercicio	(127)	0	(127)
<b>UTILIDAD (PERDIDA) OPERATIVA</b>	<b>112,990</b>	<b>(15,283)</b>	<b>97,707</b>
<b>OTROS INGRESOS (EGRESOS)</b>	<b>2,491</b>	<b>(348)</b>	<b>2,143</b>
Utilidad (Pérdida) del Encaje legal	0	0	0
Utilidad (Pérdida) del Fondo Complementario	0	0	0
Utilidad (Pérdida) del Fondo de Longevidad	0	0	0
Utilidad (Pérdida) en Venta de Activos	0	0	0
Ingresos Financieros	3,262	4	3,266
Cargas Financieros	(2,152)	(356)	(2,508)
Otros Ingresos (Egresos)	1,381	4	1,385
<b>RESULTADO ANTES DE IMPUESTO A LA RENTA</b>	<b>115,481</b>	<b>(15,631)</b>	<b>99,850</b>
Impuesto a la Renta Corriente y Diferido	(29,964)	0	(29,964)
<b>UTILIDAD (PERDIDA) NETA DEL EJERCICIO</b>	<b>85,517</b>	<b>(15,631)</b>	<b>69,886</b>

En términos del balance a junio 2024, Prima registró activos totales de S/ 651.5 millones. Los principales componentes del activo son: encaje legal (S/ 374.8 millones) y activos intangibles netos (S/179.4 millones). De otro lado, los pasivos alcanzaron un nivel de S/180.9 millones y un patrimonio neto de S/ 470.6 millones.



ESTADO DE SITUACION FINANCIERA							
Al 30 de Junio del 2024							
(Expresado en Miles de Soles)							
	Moneda Nacional	Equivalente Moneda Extranjera	Total		Moneda Nacional	Equivalente Moneda Extranjera	Total
<b>ACTIVO</b>				<b>PASIVO Y PATRIMONIO</b>			
Caja y Bancos	54,301	936	55,237	Sobregiros Bancarios	0	0	0
Valores Negociables de Propiedad de la AFP	0	0	0	Cuentas por Pagar Comerciales	12,034	1,646	13,680
Cuentas por Cobrar Comerciales (neto)	8,019	54	8,073	Cuentas por Pagar a Vinculadas	5,070	1	5,071
Cuentas por Cobrar a Vinculadas	2	9	11	Dividendos por Pagar	0	0	0
Otras Cuentas por Cobrar (neto)	1,614	97	1,711	Impuesto Corriente	27,798	0	27,798
Gastos Pagados por Anticipado	643	2,209	2,852	Participaciones por Pagar	5,361	0	5,361
Impuesto Corriente	23,411	0	23,411	Otras Cuentas por Pagar	90,378	5,765	96,143
Otros Activos	62	0	62	Beneficios Sociales de los Trabajadores	621	0	621
Encaje	0	0	0	Provision por Negligencia	11	0	11
				Otras Provisiones	1,102	375	1,477
				Parte Corriente de las Deudas a Largo Plazo	0	0	0
<b>TOTAL ACTIVO CORRIENTE</b>	<b>88,052</b>	<b>3,305</b>	<b>91,357</b>	<b>TOTAL PASIVO CORRIENTE</b>	<b>142,395</b>	<b>7,787</b>	<b>150,182</b>
Cuentas por Cobrar a Vinculados	0	0	0	Cuentas por Pagar a Vinculadas	0	0	0
Otras Cuentas por Cobrar (neto)	0	0	0	Deudas a Largo Plazo	0	0	0
Inversiones de propiedad de la AFP	0	1,571	1,571	Impuesto a la Renta Diferido	13,486	0	13,486
Encaje	374,610	0	374,610	Otros Pasivos	0	0	0
Inmuebles, Maquinarias y Equipo (neto)	4,428	0	4,428	Otras Provisiones	16,767	505	17,272
Activos Intangibles (neto)	179,369	0	179,369	<b>TOTAL PASIVO</b>	<b>172,648</b>	<b>8,292</b>	<b>180,940</b>
Impuesto a la Renta Diferido	0	0	0	<b>PATRIMONIO</b>			
Otros Activos	0	0	0	Capital	96,242	0	96,242
				Capital Adicional	0	0	0
				Reservas	19,246	0	19,246
				Otros	222,126	0	222,126
				Resultados Acumulados	63,091	0	63,091
				<b>Resultados Neto del Ejercicio</b>	<b>85,517</b>	<b>(15,631)</b>	<b>69,886</b>
				<b>TOTAL PATRIMONIO</b>	<b>486,224</b>	<b>(15,631)</b>	<b>470,593</b>
<b>TOTAL ACTIVO</b>	<b>646,657</b>	<b>4,876</b>	<b>651,533</b>	<b>TOTAL PASIVO Y PATRIMONIO</b>	<b>658,672</b>	<b>(7,339)</b>	<b>651,333</b>

## a.7 Políticas de atención al cliente:

### ¿Cuáles son los canales disponibles?

El cliente tendrá a su disposición los siguientes canales de atención:

- Aplicación de Prima AFP (disponible para App Store y Play Store)
- Página web: [www.prima.com.pe](http://www.prima.com.pe)
- Agencia Virtual: [miespacio.prima.com.pe](http://miespacio.prima.com.pe)
- Actualización de datos de contacto: <https://misdatos.primaafp.pe/actualizacion-datos-biometria>
- Fono Prima: 615-7272 o 215-7272
- Chat bot
- Chat Online

### ¿Cuál es el proceso de atención?

Las consultas, requerimientos y reclamos son recibidos por los diferentes canales de atención y dependiendo de la complejidad, podrán ser atendidos inmediatamente. Caso contrario, serán asignados a los analistas del Departamento de Atención de Requerimientos y Reclamos, quienes en coordinación con las áreas involucradas y luego de un minucioso análisis, enviarán la comunicación de respuesta al correo electrónico.

### ¿Cuál es el plazo de atención?

El plazo para atender reclamos y requerimientos es hasta 15 días útiles; según el grado de complejidad puede ser extendido y en ese caso recibirás una comunicación de prórroga.

### Red de Agencias a Nivel Nacional

#### Lima:

Agencia San Isidro

Lunes a viernes de 9:00 a.m a 5:00 p.m

#### Provincias:

Agencia Arequipa

Lunes a viernes de 9:00a.m a 5:00 p.m

## Canales de atención

Fono Prima Lima: 615-7272 / Provincias: 0-801-18010

Página Web: [www.prima.com.pe](http://www.prima.com.pe)

Última actualización: 23 de agosto de 2024

### a.8 Políticas de supervisión y control interno:

- **En lo relativo a las carteras de inversión administradas:**

La SBS efectúa el control y la supervisión de las AFP con una frecuencia diaria y mensual vigilando el cumplimiento de las políticas, normas y procedimientos que afectan la gestión de las AFP. Con esta finalidad nuestra administradora envía diariamente a la SBS la información de las carteras de inversión administradas, valorizadas de acuerdo a los precios del mercado. Además, en forma mensual se remite a la SBS la información financiera de la administradora y la de las carteras de inversión administradas.

El sistema automatizado de negociación de inversiones efectúa la valorización diaria de los instrumentos de inversión de acuerdo a los precios de mercado que son calculados y supervisados por la SBS.

Finalmente, Prima AFP cuenta con los siguientes órganos de control interno de las carteras de inversión administradas: Comité de Inversiones, Comité de Riesgos y el Área de Auditoría Interna. Como órganos de control externo cuenta con Auditorías Externas y/o Clasificadoras de Riesgo.

- **En lo relativo al proceso de inversión:**

Además de los controles y supervisión descritos en el punto correspondiente al proceso de inversión, en cada jornada diaria de negociación se revisan todas las operaciones de inversión ingresadas a nuestro sistema de negociación, validando los datos registrados con las evidencias enviadas por las entidades con las que se intermedian las operaciones de negociación de inversión. También se efectúa una doble revisión del registro de estas operaciones, garantizando de esta forma la veracidad de la información que se ingresa en nuestro sistema y el cumplimiento normativo.

## II. Respecto a los fondos para aportes obligatorios y voluntarios que administre:

### b.1 Objetivo y características del tipo de Fondo que se trate incluyendo el perfil de los afiliados a los que se orienta (considerando características como la edad, el horizonte de inversión y los perfiles de riesgo y rentabilidad de los afiliados).

- **Fondo de Protección del Capital:**

**Retorno:** Enfocado en la protección de capital. La baja capacidad de tomar riesgo por parte de los afiliados próximos a jubilarse sustenta este objetivo conservador. Asimismo, existe la posibilidad de excepción en caso el afiliado exprese por escrito su voluntad de asignar su Fondo al Tipo 1 o Tipo 2.

**Riesgo:** La tolerancia al riesgo es baja por las siguientes razones: 1) la edad promedio de los afiliados es alta (65 años); y, 2) el horizonte de inversión del fondo es de muy corto plazo (menor a 1 año bajo estándares globales). Considerando que la edad de retiro del afiliado es de 65 años y que el fondo se utilizará principalmente de manera transitoria desde que el afiliado cumple 65 años hasta que opte por la jubilación. En la medida que la modalidad de Retiro Programado tome mayor preponderancia, este horizonte de inversión puede aumentar.

**Restricciones:**

- **Liquidez:** Dado el carácter transitorio del fondo, deberá contar con niveles de liquidez significativo con el fin de poder cumplir a tiempo con las transferencias a las compañías de seguro o al fondo de destino una vez que los afiliados opten por la jubilación
- **Impuestos:** El rendimiento obtenido por los afiliados no está sujeto a impuestos, salvo en el caso de los Aportes Voluntarios Sin Fin Previsional. Esta restricción impositiva no incide en la gestión de este fondo.
- **Otros:** Límites regulatorios establecidos por la Superintendencia de Banca, Seguros y AFP.

• **Fondo de Preservación del Capital:**

**Retorno:** Enfocado en la preservación de capital ajustado por inflación (meta explícita del BCRP). La baja capacidad de tomar riesgo por parte de los afiliados próximos a jubilarse sustenta este objetivo conservador.

**Riesgo:** La tolerancia al riesgo es baja por las siguientes razones: 1) la edad promedio de los afiliados es alta (62 años) y 2) el horizonte de inversión del fondo es de corto plazo (menor a 5 años bajo estándares globales). Considerando que la edad de retiro del afiliado es de 65 años y la edad promedio de los afiliados del Fondo 1 es de 62 años, el afiliado promedio trabajará por 3 años más, por lo tanto, el horizonte promedio de inversión del fondo se encuentra entre 3 y 5 años. En la medida que la modalidad de Retiro Programado tome mayor preponderancia, éste horizonte de inversión puede aumentar.

**Restricciones:**

- **Liquidez:** No existen eventos de liquidez hasta el retiro, salvo en los casos de invalidez, sobrevivencia, etc., que no son significativos.
- **Impuestos:** El rendimiento obtenido por los afiliados no está sujeto a impuestos, salvo en el caso de los Aportes Voluntarios sin Fin Previsional. Esta restricción impositiva no incide en la gestión de este fondo.
- **Otros:** Límites regulatorios establecidos por la Superintendencia de Banca, Seguros y AFP.

• **Fondo Balanceado o Mixto:**

**Retorno:** Enfocado en un crecimiento estable de los retornos con un sesgo a la apreciación del capital. Las necesidades de liquidez son bajas y en promedio los afiliados son relativamente jóvenes.

**Riesgo:** La tolerancia al riesgo es establecida tomado en cuenta que: 1) la edad promedio de los afiliados es de 35 años incluso por debajo de la edad adecuada para el perfil del fondo (42-60 años) y 2) el horizonte del fondo es de largo plazo. Considerando que la edad de retiro del afiliado es de 65 años, el punto medio de la banda de edad sugerida para este fondo es de 51 años lo que implicaría una vida laboral remanente de 14 años hasta el retiro y la edad promedio de los afiliados del Fondo 2 es de 35 años, el horizonte promedio de inversión es de largo plazo, es decir, mayor a 10 años.

**Restricciones:**

- **Liquidez:** No existen eventos de liquidez hasta el retiro, salvo en los casos de invalidez, sobrevivencia, etc., que no son significativos.
- **Impuestos:** El rendimiento obtenido por los afiliados no está sujeto a impuestos, salvo en el caso de los Aportes Voluntarios sin Fin Previsional. Esta restricción impositiva no incide en la gestión de este fondo.
- **Otros:** Límites regulatorios establecidos por la Superintendencia de Banca, Seguros y AFP.

• **Fondo de Crecimiento:**

**Retorno:** Enfocado a la apreciación del capital. Las necesidades de liquidez son muy bajas y los afiliados son jóvenes.

**Riesgo:** La tolerancia al riesgo es alta. Además, dado que (1) la edad promedio de los afiliados de este fondo es de 38 años y (2) el punto medio de la banda de edad sugerida para este fondo es de 30 años; los afiliados son jóvenes cuyo horizonte de retiro es de largo plazo. Así, considerando que la edad de retiro del afiliado es de 65 años, y que un afiliado debería trabajar unos 35 años hasta su jubilación (aunque actualmente ese promedio bordea los 27 años) , el horizonte promedio de inversión del fondo es de largo plazo, mayor a 10 años.

**Restricciones:**

- **Liquidez:** No existen eventos de liquidez hasta el retiro, salvo en los casos de invalidez, sobrevivencia, etc., que no son significativos.
- **Impuestos:** El rendimiento obtenido por los afiliados no está sujeto a impuestos, salvo en el caso de los Aportes Voluntarios sin Fin Previsional. Esta restricción impositiva no incide en la gestión de este fondo.
- **Otros:** Límites regulatorios establecidos por la Superintendencia de Banca, Seguros y AFP.

## **b.2 Resumen de la política de inversión e indicadores de referencia de rentabilidad por categoría de instrumentos de inversión:**

Prima AFP considera que los retornos en los diversos tipos de inversiones se obtienen identificando activos de buena calidad y con valorizaciones a descuento. Además, incorpora los factores ambientales, sociales y de gobierno corporativo en las inversiones bajo la creencia de que tienen el potencial de ser un impulso o una barrera para la rentabilidad y valor para el accionista en el largo plazo. Prima AFP incorpora activos en los portafolios considerando el horizonte de inversión de cada fondo administrado, para un horizonte de inversión de corto plazo predominan los fundamentos cíclicos, mientras que para un horizonte de inversión de mediano y largo plazo predominan las tesis seculares con fundamentos de largo plazo.

Se identifican los distintos activos de buena calidad mediante un análisis (Top-Down y Bottom-Up) y la debida diligencia del equipo de la División de Inversiones, agregando valor mediante el manejo activo de las inversiones, aplicando los principios del inversionista prudente mediante las decisiones de inversión y de gestión respecto a los activos individuales. La gestión de portafolio es evaluada como parte de una estrategia integral de inversión, y no por el perfil riesgo retorno individual de cada inversión.

La filosofía de inversión de Prima AFP considera las mejores prácticas internacionales y las restricciones regulatorias del entorno, basándose en los lineamientos de la regla prudente del inversionista. En ese sentido, se invierte y gestiona los activos de los afiliados de manera prudente considerando el propósito, términos y requerimientos de los fondos administrados. Para satisfacer estos estándares, Prima AFP se desempeña con la debida precaución y cuidado, con el soporte de un grupo de expertos de alto nivel académico y consolidada experiencia.

**• Clases de activos e indicadores de referencia:**

La rentabilidad de los fondos administrados utiliza como indicadores de referencia de rentabilidad los reportados por el Sistema Privado de Pensiones y contra éstos se mide la gestión de la AFP. Adicionalmente se vienen incorporando indicadores de referencia de mercado, los mismos que actualmente son referenciales, los cuales deberán ser validados con la SBS.

• Estructura objetivo de los Fondos a largo plazo:

		Fondo 0		
		% Objetivo	% Mínimo	% Máximo
<b>Cash</b>		<b>100.0%</b>		
	Local	90.0%	50.0%	100.0%
	Exterior	10.0%	0.0%	50.0%

Consideraciones:

- Por su naturaleza, el fondo de protección de capital invertirá en un universo de clases de activo más acotado, por lo que su indicador de referencia estaría orientado básicamente a activos de efectivo de corto plazo.

		Fondo 1		
		% Objetivo	% Mínimo	% Máximo
<b>Renta Variable</b>		<b>8.0%</b>	<b>0.0%</b>	<b>10.0%</b>
	Local	3.5%	0.0%	9.0%
	Exterior	4.5%	1.0%	10.0%
	Desarrollados	3.9%		
	<i>US</i>	2.5%		
	<i>Europa</i>	1.2%		
	<i>Japón</i>	0.3%		
	Emergentes	0.6%		
<b>Renta Fija</b>		<b>72.0%</b>	<b>60.0%</b>	<b>100.0%</b>
	Local	50.9%	39.0%	67.0%
	Soberanos	20.4%		
	Globales	10.2%		
	Corporativos	20.4%		
	Exterior	21.1%	0.0%	42.0%
	Desarrollados	11.2%		
	<i>US Treasuries</i>	5.2%		
	<i>Global HY</i>	6.0%		
	Emergentes	9.9%		
	<i>Gobierno LC</i>	3.3%		
	<i>Gobierno HC</i>	3.3%		
	<i>Corp Latam</i>	3.3%		
<b>Alternativos</b>		<b>0.0%</b>	<b>0.0%</b>	<b>0.0%</b>
<b>Cash</b>		<b>20.0%</b>	<b>0.0%</b>	<b>30.0%</b>

Consideraciones:

- Los instrumentos derivados, tanto de cobertura como la gestión eficiente de portafolios, no tienen asignados porcentajes objetivo dado que se utilizará su posición equivalente en el activo subyacente para agregarla o restarla de las demás categorías de clases y subclases de activos. Por lo tanto, los instrumentos derivados se encuentran incorporados implícitamente en los porcentajes objetivos, mínimos y máximos de los instrumentos de renta fija, renta variable y activos en efectivo.
- En ningún caso se excederá el límite regulatorio de inversiones en el exterior.
- El agregado de RV internacional y local no excederá en ningún caso el límite regulatorio establecido para este Fondo.

- El activo Cash está compuesto por: Cta. Cte y DPZ. Sin embargo, cabe resaltar que el Límite regulatorio de “Cash” (Efectivo) considera Cta. Corriente, Depósitos a Plazo y Renta Fija de Corto Plazo (Plazo de vencimiento menor a 1 año).

	F2		
	% Objetivo	% Mínimo	% Máximo
<b>Renta Variable</b>	<b>40.0%</b>	<b>12.0%</b>	<b>45.0%</b>
Local	12.0%	2.0%	25.0%
Exterior	28.0%	15.0%	40.0%
Desarrollados	23.9%		
US	17.6%		
Europa	5.6%		
Japón	0.6%		
Emergentes	4.0%		
<b>Renta Fija</b>	<b>47%</b>	<b>20%</b>	<b>75%</b>
Local	37.8%	9.0%	66.0%
Soberanos	15.1%		
Globales	7.6%		
Corporativos	15.1%		
Exterior	9.1%	0.0%	32.0%
Desarrollados	5.5%		
US Treasuries	2.2%		
Global HY	3.3%		
Emergentes	3.6%		
Gobierno LC	1.2%		
Gobierno HC	1.2%		
Corp Latam	1.2%		
<b>Alternativos</b>	<b>5.1%</b>	<b>2.0%</b>	<b>15.0%</b>
<b>Cash</b>	<b>8.0%</b>	<b>0.0%</b>	<b>30.0%</b>

Consideraciones:

- Los instrumentos derivados, tanto de cobertura como la gestión eficiente de portafolios, no tienen asignados porcentajes objetivo dado que se utilizará su posición equivalente en el activo subyacente para agregarla o restarla de las demás categorías de clases y subclases de activos. Por lo tanto, los instrumentos derivados se encuentran incorporados implícitamente en los porcentajes objetivos, mínimos y máximos de los instrumentos de renta fija, renta variable y activos en efectivo.
- Para el caso de los Instrumentos de Inversión Alternativos, éstos se encontrarán enmarcados dentro de los límites establecidos por la SBS, ya sea para fondos establecidos en el exterior o para toda la clase de activos en su conjunto.
- En ningún caso se excederá el límite regulatorio de inversiones en el exterior.
- El agregado de RV internacional y local no excederá en ningún caso el límite regulatorio establecido para este Fondo.
- El activo Cash está compuesto por: Cta. Cte y DPZ. Sin embargo, cabe resaltar que el Límite regulatorio de “Cash” (Efectivo) considera Cta. Corriente, Depósitos a Plazo y Renta Fija de Corto Plazo (Plazo de vencimiento menor a 1 año).

Renta Variable	Fondo 3		
	% Objetivo	% Mínimo	% Máximo
	<b>70.0%</b>	<b>40.0%</b>	<b>80.0%</b>
Local	22.2%	10.0%	55.0%
Exterior	47.8%	30.0%	70.0%
Desarrollados	41.5%		
US	26.4%		
Europa	13.5%		
Japón	1.6%		
Emergentes	6.3%		
<b>Renta Fija</b>	<b>17.7%</b>	<b>0.0%</b>	<b>70.0%</b>
Local	13.0%	0.0%	50.0%
Soberanos	5.2%		
Globales	2.6%		
Corporativos	5.2%		
Exterior	4.7%	0.0%	30.0%
Desarrollados	3.0%		
US Treasuries	1.4%		
Global HY	1.7%		
Emergentes	1.7%		
Gobierno LC	0.6%		
Gobierno HC	0.6%		
Corp Latam	0.6%		
<b>Alternativos</b>	<b>8.3%</b>	<b>4.0%</b>	<b>20.0%</b>
<b>Cash</b>	<b>4.0%</b>	<b>0.0%</b>	<b>30.0%</b>

Consideraciones:

- Los instrumentos derivados, tanto de cobertura como la gestión eficiente de portafolios, no tienen asignados porcentajes objetivo dado que se utilizará su posición equivalente en el activo subyacente para agregarla o restarla de las demás categorías de clases y subclases de activos. Por lo tanto, los instrumentos derivados se encuentran incorporados implícitamente en los porcentajes objetivos, mínimos y máximos de los instrumentos de renta fija, renta variable y activos en efectivo.
- Para el caso de los Instrumentos de Inversión Alternativos, éstos se encontrarán enmarcados dentro de los límites establecidos por la SBS, ya sea para fondos establecidos en el exterior o para toda la clase de activos en su conjunto.
- En ningún caso se excederá el límite regulatorio de inversiones en el exterior.
- El agregado de RV internacional y local no excederá en ningún caso el límite regulatorio establecido para este Fondo.
- El activo Cash está compuesto por: Cta. Cte y DPZ. Sin embargo, cabe resaltar que el Límite regulatorio de "Cash"(Efectivo) considera Cta. Corriente, Depósitos a Plazo y Renta Fija de Corto Plazo (Plazo de vencimiento menor a 1 año).

• **La política de diversificación táctica o de corto y mediano plazo del portafolio global**

La diversificación táctica consiste en hacer ajustes de corto plazo que impliquen desviaciones de los pesos objetivos asignados para las diferentes clases de activos en cada fondo. El objetivo de la diversificación táctica es aprovechar las desviaciones transitorias en las valorizaciones de los activos respecto a su valor fundamental.

- **Estrategias de inversión**

La inversión dentro de cada clase de activo se realizará con una combinación al índice de referencia (promedio del SPP) tomándose posición en los activos financieros que se haya identificado que sigan mejor a dicho índice. La posición activa se orientará a aprovechar oportunidades de mercado y de tomar posiciones de inversión distintas a las incluidas en el índice de referencia, con el objetivo de buscar resultados que nos permitan en el largo plazo obtener retornos superiores a la industria. Señalamos, que teniendo en cuenta los criterios establecidos, la situación de mercado podrá llevar a escoger una posición activa o pasiva.



### b.3 Información financiera:

Destino de las inversiones del Fondo Total por Clase de Activo		
	%	miles s/.
<b>I. INVERSIONES LOCALES</b>	<b>62.6%</b>	<b>22,916,917</b>
<b>RENTA FIJA</b>	<b>41.9%</b>	<b>15,332,833</b>
Certificados y Depósitos a Plazo del BCRP (1)	0.0%	0
Bonos del Gobierno Central	25.3%	9,282,961
Bonos Brady	0.0%	0
Letras del Tesoro	0.0%	0
Certificados y Depósitos a Plazo (2)	7.8%	2,853,138
Papeles Comerciales (Sist. Financiero)	0.2%	56,699
Títulos de Deuda emitidos por Organismos Internacionales en el mercado local	0.0%	0
Títulos de Deuda emitidos por Entidades Financieras del Exterior en el mercado local	0.0%	0
Bonos de Arrendamiento Financiero	0.0%	0
Bonos Subordinados	0.1%	49,015
Otros Bonos Sector Financiero	2.7%	984,236
Letras Hipotecarias	0.0%	0
Bonos Hipotecarios (Empresas Financieras)	0.0%	0
Bonos Hipotecarios (Sociedades Tituladoras)	0.0%	0
Acciones Preferentes	0.0%	0
Papeles Comerciales (Sist. No Financiero)	0.2%	88,508
Pagarés LP	0.0%	0
Títulos de Deuda emitidos por Entidades No Financieras del Exterior en el mercado local	0.0%	0
Bonos de Empresas no Financieras	4.7%	1,738,604
Bonos para Nuevos Proyectos	0.5%	193,965
Bonos Estructurados	0.0%	0
Bonos convertibles emitidos en el mercado local	0.0%	0
Bonos de Titulización (3)	0.2%	85,707
Títulos con Derecho de Participación	0.0%	0
Papel Comercial (Sociedad Tituladora)	0.0%	0
Papel Comercial TIT (Sociedad Tituladora)	0.0%	0
<b>RENTA VARIABLE</b>	<b>17.1%</b>	<b>6,253,723</b>
Acciones y Valores representativos sobre Acciones (SISTEMA FINANCIERO)	3.5%	1,298,282
Acciones y Valores representativos sobre Acciones (NO FINANCIERO)	13.5%	4,955,441
Certificados de Suscripción Preferente (NO FINANCIERO)	0.00%	0
Acciones de capital por privatización	0.00%	0
Otros instrumentos autorizados	0.00%	0
<b>OTROS</b>	<b>3.6%</b>	<b>1,330,361</b>
Fondos Mutuos del Extranjero	0.0%	81
Fondos Mutuos Alternativos del Extranjero	0.3%	123,276
Fondo Mutuo Local	0.4%	145,695
Fondos de Inversión Tradicional	1.2%	428,741
Fondos de Inversión Alternativo	1.7%	632,567
<b>II. INVERSIONES EN EL EXTERIOR</b>	<b>46.3%</b>	<b>16,964,482</b>
<b>RENTA FIJA</b>	<b>13.1%</b>	<b>4,780,192</b>
Títulos de Deuda	7.1%	2,595,234
Certificados y Depósitos a Plazo (2) (4)	0.5%	192,427
Bonos del Sistema Financiero	0.7%	249,199
Bonos Corporativos	4.8%	1,743,332
Tít. Deuda Emitido Org. Internacionales	0.0%	0
Bonos de Titulización	0.0%	0
<b>RENTA VARIABLE</b>	<b>0.0%</b>	<b>0</b>
Acciones y Valores representativos sobre Acciones(SISTEMA FINANCIERO)	0.0%	0
Acciones y Valores representativos sobre Acciones(SISTEMA NO FINANCIERO)	0.0%	0
<b>Otros</b>	<b>33.3%</b>	<b>12,184,289</b>
Fondos Mutuos	0.0%	0
Fondos Mutuos del Extranjero	20.7%	7,597,778
Fondos Mutuos Alternativos del Extranjero	12.5%	4,586,512
Fondos de Inversión	0.0%	0
<b>III. OPERACIONES EN TRÁNSITO</b>	<b>-8.9%</b>	<b>-3,258,649</b>
<b>TOTAL</b>	<b>100%</b>	<b>36,622,749</b>

(1) Incluye Depósitos Overnight y Certificados de Depósito con Negociación Restringida del BCR.

(2) Incluye Cuenta Corriente.

(3) Incluye Bonos de Titulización Hipotecarios.

(4) Incluye transferencias para liquidar Operaciones en Tránsito generadas por Inversiones en el Exterior.

Fuente: SBS, Boletín Estadístico de Administradoras de Fondos de Pensiones al 30 de junio del 2024

**Destino de las inversiones del Fondo 0 por instrumento Financiero**

<b>Instrumento Financiero</b>	<b>%</b>	<b>miles S/.</b>
Bonos de Empresas no Financieras	0.2%	4,056
Bonos de Gobierno Central	0.0%	0
Certificados y Depósitos a Plazo del BCR (1)	0.0%	0
Bonos de titulación (3)	0.0%	0
Acciones	0.0%	0
Otros Bonos del Sector Financiero	0.0%	0
Certificados y Depósitos a Plazo (2)	91.6%	1,553,930
Cuotas de Fondos de Inversión	0.0%	0
Bonos Subordinados	0.0%	0
Inversiones en el exterior(2) (4)	0.0%	0
Otros	8.1%	138,166
<b>Total</b>	<b>100.0%</b>	<b>1,696,152</b>

(1) Incluye Depósitos Overnight y Certificados de Depósito con Negociación Restringida del BCR.

(2) Incluye Cuenta Corriente.

(3) Incluye Bonos de Titulación Hipotecarios.

(4) Incluye transferencias para liquidar Operaciones en Tránsito generadas por Inversiones en el Exterior.

Fuente: SBS, Boletín Estadístico de Administradoras de Fondos de Pensiones al 30 de junio del 2024

**Destino de las inversiones del Fondo 0 por Clase de Activo**

	<b>%</b>	<b>miles s/.</b>
<b>I. INVERSIONES LOCALES</b>	<b>100.4%</b>	<b>1,703,193</b>
<b>RENTA FIJA (1) (2)</b>	<b>100.42%</b>	<b>1,703,193</b>
Certificados y Depósitos a Plazo del BCRP (1)	0.00%	0
Bonos del Gobierno Central	0.00%	0
Bonos Brady	0.00%	0
Letras del Tesoro	0.00%	0
Certificados y Depósitos a Plazo (2)	91.62%	1,553,930
Papeles Comerciales (Sist. Financiero)	3.34%	56,699
Títulos de Deuda emitidos por Organismos Internacionales en el mercado local	0.00%	0
Títulos de Deuda emitidos por Entidades Financieras del Exterior en el mercado local	0.00%	0
Títulos de Deuda emitidos por Entidades No Financieras del Exterior en el mercado local	0.00%	0
Bonos de Arrendamiento Financiero	0.00%	0
Bonos Subordinados	0.00%	0
Otros Bonos del sector Financiero	0.00%	0
Bonos Hipotecarios	0.00%	0
Bonos de Empresas no Financieras	0.24%	4,056
Bonos para Nuevos Proyectos	0.00%	0
Acciones Preferentes	0.00%	0
Papeles Comerciales (Sist. No Financiero)	5.22%	88,508
Pagarés LP	0.00%	0
Bonos Estructurados	0.00%	0
Bonos convertibles emitidos en el mercado local	0.00%	0
Bonos de Titulación (3)	0.00%	0
Títulos con derecho a participación	0.00%	0
Papel Comercial (Sociedad Tituladora)	0.00%	0
Papel Comercial TIT (Sociedad Tituladora)	0.00%	0
<b>RENTA VARIABLE</b>	<b>0.00%</b>	<b>0</b>
Acciones y Valores representativos sobre Acciones (SISTEMA FINANCIERO)	0.00%	0
Acciones y Valores representativos sobre Acciones (NO FINANCIERO)	0.00%	0
Certificados de Suscripción Preferente (NO FINANCIERO)	0.00%	0
Acciones de Capital por Privatización	0.00%	0
Otros instrumentos autorizados (3)	0.00%	0
<b>OTROS</b>	<b>0.00%</b>	<b>0</b>
Cuotas de Fondos de Inversión	0.0%	0
Cuotas de Fondos Mutuos	0.0%	0
<b>II. INVERSIONES EN EL EXTERIOR</b>	<b>0.0%</b>	<b>0</b>
<b>RENTA FIJA (2) (4)</b>	<b>0.00%</b>	<b>0</b>
Bonos del sistema financiero	0.00%	0
Títulos de Deuda	0.00%	0
Certificados y Depósitos a Plazo en el exterior (2) (4)	0.00%	0
Bonos Corporativos	0.00%	0
Títulos de Deuda Emitidos por Organismo Internacional	0.00%	0
Títulos de deuda de Agencias	0.00%	0
Bonos de Titulación	0.00%	0
<b>RENTA VARIABLE</b>	<b>0.00%</b>	<b>0</b>
Acciones y Valores representativos sobre Acciones(SISTEMA FINANCIERO)	0.00%	0
Acciones y Valores representativos sobre Acciones(SISTEMA NO FINANCIERO)	0.00%	0
<b>Otros</b>	<b>0.00%</b>	<b>0</b>
Cuotas de Fondos Mutuos	0.00%	0
Cuotas de Fondos de Inversión	0.00%	0
<b>III. OPERACIONES EN TRÁNSITO</b>	<b>-0.42%</b>	<b>-7,041</b>
<b>TOTAL</b>	<b>100%</b>	<b>1,696,152</b>

(1) Incluye Depósitos Overnight y Certificados de Depósito con Negociación Restringida del BCRP

(2) Incluye Cuenta Corriente.

(3) Corresponden a Acciones de Capital Social no listadas en Bolsa

(4) Incluye transferencias para liquidar Operaciones en Tránsito generadas por Inversiones en el Exterior.

(5) Incluye Bonos de Titulación Hipotecarios.

**Destino de las inversiones del Fondo 1 por instrumento Financiero**

<b>Intrumento Financiero</b>	<b>%</b>	<b>miles S/.</b>
Bonos de Empresas no Financieras	8.1%	524,688
Bonos de Gobierno Central	29.1%	1,888,884
Bonos de titulización (3)	0.3%	20,591
Acciones	6.5%	419,382
Otros Bonos del Sector Financiero	5.0%	324,346
Certificados y Depósitos a Plazo (2)	3.0%	195,067
Cuotas de Fondos de Inversión	0.0%	2
Bonos Subordinados	0.5%	31,797
Inversiones en el exterior(2) (4)	0.0%	0
Otros	47.5%	3,082,031
<b>Total</b>	<b>100.0%</b>	<b>6,486,789</b>

(1) Incluye Depósitos Overnight y Certificados de Depósito con Negociación Restringida del BCR.

(2) Incluye Cuenta Corriente.

(3) Incluye Bonos de Titulización Hipotecarios.

(4) Incluye transferencias para liquidar Operaciones en Tránsito generadas por Inversiones en el Exterior.

Fuente: SBS, Boletín Estadístico de Administradoras de Fondos de Pensiones al 30 de junio del 2024

**Destino de las inversiones del Fondo 1 por Clase de Activo**

	<b>%</b>	<b>miles s/.</b>
<b>I. INVERSIONES LOCALES</b>	<b>53.8%</b>	<b>3,491,974</b>
<b>RENTA FIJA (1) (2)</b>	<b>46.06%</b>	<b>2,987,660</b>
Certificados y Depósitos a Plazo del BCRP (1)	0.00%	0
Bonos del Gobierno Central	29.12%	1,888,884
Bonos Brady	0.00%	0
Letras del Tesoro	0.00%	0
Certificados y Depósitos a Plazo (2)	3.01%	195,067
Papeles Comerciales (Empresas Financieras)	0.00%	0
Títulos de Deuda emitidos por Organismos Internacionales en el mercado local	0.00%	0
Títulos de Deuda emitidos por Entidades Financieras del Exterior en el mercado local	0.00%	0
Bonos de Arrendamiento Financiero	0.00%	0
Bonos Subordinados	0.49%	31,797
Otros Bonos del sector Financiero	5.00%	324,346
Letras Hipotecarias	0.00%	0
Bonos Hipotecarios (Sistema Financiero)	0.00%	0
Acciones Preferentes	0.00%	0
Papeles Comerciales (Empresas no Financieras)	0.00%	0
Pagarés LP	0.00%	0
Títulos de Deuda emitidos por Entidades No Financieras del Exterior en el mercado local	0.00%	0
Bonos de Empresas no Financieras	8.09%	524,688
Bonos para Nuevos Proyectos	0.04%	2,287
Bonos Estructurados	0.00%	0
Bonos convertibles emitidos en el mercado local	0.00%	0
Bonos de Titulización (3)	0.32%	20,591
Títulos con Derecho de Participación	0.00%	0
Papel Comercial (Sociedad Tituladora)	0.00%	0
Papel Comercial TIT (Sociedad Tituladora)	0.00%	0
<b>RENTA VARIABLE</b>	<b>6.47%</b>	<b>419,382</b>
Acciones y Valores representativos sobre Acciones (SISTEMA FINANCIERO)	0.80%	51,954
Acciones y Valores representativos sobre Acciones (NO FINANCIERO)	5.66%	367,428
Certificados de Suscripción Preferente (NO FINANCIERO)	0.00%	0
Otros instrumentos autorizados	0.00%	0
<b>OTROS</b>	<b>1.31%</b>	<b>84,932</b>
Fondos Mutuos del Extranjero - ETF del mercado local	0.0%	2
Fondo Mutuo Alternativo Extranjero - Límite	0.0%	0
Fondo Mutuo Local	0.0%	0
Fondo de Inversión Tradicional	1.3%	84,930
Fondo de Inversión Alternativo	0.0%	0
Cuotas de Fondos Mutuos	0.0%	0
<b>II. INVERSIONES EN EL EXTERIOR</b>	<b>53.59%</b>	<b>3,476,474</b>
<b>RENTA FIJA (2) (4)</b>	<b>36.24%</b>	<b>2,350,774</b>
Bonos del sistema financiero	1.66%	107,459
Títulos de Deuda	25.12%	1,629,334
Títulos de Deuda de Agencias	0.00%	0
Certificados y Depósitos a Plazo en el exterior (2) (4)	0.10%	6,747
Bonos Corporativos	9.36%	607,234
Bonos de Titulización (Sociedades Tituladoras Exterior)	0.00%	0
Títulos de Deuda Emitidos por Organismo Internacional	0.00%	0
<b>RENTA VARIABLE</b>	<b>0.00%</b>	<b>0</b>
Acciones y Valores representativos sobre Acciones(SISTEMA FINANCIERO)	0.00%	0
Acciones y Valores representativos sobre Acciones(SISTEMA NO FINANCIERO)	0.00%	0
<b>Otros</b>	<b>17.35%</b>	<b>1,125,700</b>
Fondos Mutuos	0.00%	0
Fondos Mutuos Alternativos del Extranjero	0.00%	0
Fondos Mutuos del Extranjero	17.35%	1,125,700
<b>III. OPERACIONES EN TRÁNSITO</b>	<b>-7.43%</b>	<b>-481,660</b>
<b>TOTAL</b>	<b>100%</b>	<b>6,486,789</b>

(1) Incluye Depósitos Overnight y Certificados de Depósito con Negociación Restringida del BCRP

(2) Incluye Cuenta Corriente.

(3) Corresponden a Acciones de Capital Social no listadas en Bolsa

(4) Incluye transferencias para liquidar Operaciones en Tránsito generadas por Inversiones en el Exterior.

(5) Incluye Bonos de Titulización Hipotecarios.

**Destino de las inversiones del Fondo 2 por instrumento Financiero**

<b>Instrumento Financiero</b>	<b>%</b>	<b>miles S/.</b>
Acciones	17.78%	4,425,467
Bonos de Gobierno Central	29.70%	7,394,077
Bonos de empresas no financieras	4.75%	1,183,462
Bonos de titulización (3)	0.26%	65,116
Certificados y Depósitos a Plazo (2)	4.32%	1,075,461
Certificados y Depósitos a Plazo del BCR (1)	0.00%	0
Cuotas de Fondos de Inversión	0.00%	0
Bonos para nuevos proyectos	0.60%	149,578
Otros	-4.26%	-1,059,709
Inversiones en el exterior(2) (4)	46.84%	11,662,119
<b>Total</b>	<b>100.00%</b>	<b>24,895,569</b>

(1) Incluye Depósitos Overnight y Certificados de Depósito con Negociación Restringida del BCR.

(2) Incluye Cuenta Corriente.

(3) Incluye Bonos de Titulización Hipotecarios.

(4) Incluye transferencias para liquidar Operaciones en Tránsito generadas por Inversiones en el Exterior.

Fuente: SBS, Boletín Estadístico de Administradoras de Fondos de Pensiones al 30 de junio del 2024

**Destino de las inversiones del Fondo 2 por Clase de Activo**

	<b>%</b>	<b>miles s/.</b>
<b>I. INVERSIONES LOCALES</b>	<b>64.16%</b>	<b>15,973,694</b>
<b>RENTA FIJA (1) (2)</b>	<b>42.36%</b>	<b>10,544,800</b>
Certificados y Depósitos a Plazo del BCRP (1)	0.00%	0
Bonos del Gobierno Central	29.70%	7,394,077
Bonos Brady	0.00%	0
Letras del Tesoro	0.00%	0
Certificados y Depósitos a Plazo (2)	4.32%	1,075,461
Papeles Comerciales (Sistema Financiero)	0.00%	0
Títulos de Deuda emitidos por Organismos Internacionales en el mercado local	0.00%	0
Títulos de Deuda emitidos por Entidades Financieras del Exterior en el mercado local	0.00%	0
Bonos de Arrendamiento Financiero	0.00%	0
Bonos Subordinados	0.07%	17,218
Otros Bonos Sector Financiero	2.65%	659,890
Letras Hipotecarias	0.00%	0
Bonos Hipotecarios (Sistema Financiero)	0.00%	0
Papeles Comerciales (Sistema No Financiero)	0.00%	0
Pagarés LP	0.00%	0
Títulos de Deuda emitidos por Entidades No Financieras del Exterior en el mercado local	0.00%	0
Bonos de Empresas no Financieras	4.75%	1,183,462
Bonos para Nuevos Proyectos	0.60%	149,578
Bonos Estructurados	0.00%	0
Bonos convertibles emitidos en el mercado local	0.00%	0
Bonos Hipotecarios (Sociedades Tituladoras)	0.00%	0
Acciones Preferentes	0.00%	0
Bonos de Titulización (Sociedades Tituladoras)	0.26%	65,116
Títulos con Derecho de Participación	0.00%	0
Papel Comercial (Sociedad Tituladora)	0.00%	0
Papel Comercial TIT (Sociedad Tituladora)	0.00%	0
<b>RENTA VARIABLE</b>	<b>17.78%</b>	<b>4,425,467</b>
Acciones y Valores representativos sobre Acciones (SISTEMA FINANCIERO)	4.42%	1,100,565
Acciones y Valores representativos sobre Acciones (NO FINANCIERO)	13.36%	3,324,902
Certificados de Suscripción Preferente (NO FINANCIERO)	0.00%	0
Acciones de Capital por Privatización	0.00%	0
Otros Instrumentos autorizados	0.00%	0
<b>OTROS</b>	<b>4.03%</b>	<b>1,003,427</b>
Fondos Mutuos del Extranjero - ETF del mercado local	0.00%	0
Fondo Mutuo Alternativo Extranjero - Límite	0.25%	61,638
Fondo Mutuo Local	0.59%	145,695
Fondo de Inversión Tradicional	1.37%	341,281
Fondo de Inversión Alternativo	1.83%	454,812
<b>II. INVERSIONES EN EL EXTERIOR</b>	<b>46.84%</b>	<b>11,662,119</b>
<b>RENTA FIJA (2) (4)</b>	<b>9.66%</b>	<b>2,405,724</b>
Títulos de Deuda	3.88%	965,900
Certificados y Depósitos a Plazo (2) (4)	0.65%	161,986
Títulos de Deuda de Agencias	0.00%	0
Tit. Deuda Emitido Org. Internacionales	0.00%	0
Bonos del sistema financiero	0.57%	141,740
Bonos Corporativos	4.56%	1,136,098
Bonos de titulización	0.00%	0
<b>RENTA VARIABLE</b>	<b>0.00%</b>	<b>0</b>
Acciones y Valores representativos sobre Acciones(SISTEMA FINANCIERO)	0.00%	0
Acciones y Valores representativos sobre Acciones(SISTEMA NO FINANCIERO)	0.00%	0
<b>Otros</b>	<b>37.18%</b>	<b>9,256,394</b>
Fondos Mutuos		0
Fondos Mutuos Alternativos del Extranjero	15.21%	3,787,220
Fondos Mutuos del Extranjero	21.97%	5,469,175
<b>III. OPERACIONES EN TRÁNSITO</b>	<b>-11.01%</b>	<b>-2,740,243</b>
<b>TOTAL</b>	<b>100.00%</b>	<b>24,895,569</b>

(1) Incluye Depósitos Overnight y Certificados de Depósito con Negociación Restringida del BCRP

(2) Incluye Cuenta Corriente.

(3) Corresponden a Acciones de Capital Social no listadas en Bolsa

(4) Incluye transferencias para liquidar Operaciones en Tránsito generadas por Inversiones en el Exterior.

(5) Incluye Bonos de Titulización Hipotecarios.

**Destino de las inversiones del Fondo 3 por instrumento Financiero**

Intrumento Financiero	%	miles S/.
Acciones	39.75%	1,408,874
Bonos de Gobierno Central	0.00%	0
Bonos de titulación (3)	0.00%	0
Otros (2)	8.73%	309,476
Inversiones en el exterior(2) (4)	51.52%	1,825,889
<b>Total</b>	<b>100.0%</b>	<b>3,544,239</b>

(1) Incluye Depósitos Overnight y Certificados de Depósito con Negociación Restringida del BCR.

(2) Incluye Cuenta Corriente.

(3) Incluye Bonos de Titulación Hipotecarios.

(4) Incluye transferencias para liquidar Operaciones en Tránsito generadas por Inversiones en el Exterior.

Fuente: SBS, Boletín Estadístico de Administradoras de Fondos de Pensiones al 30 de junio del 2024

**Destino de las inversiones del Fondo 3 por Clase de Activo**

	%	miles s/.
<b>I. INVERSIONES LOCALES</b>	<b>49.32%</b>	<b>1,748,055</b>
<b>RENTA FIJA (1) (2)</b>	<b>2.74%</b>	<b>97,179</b>
Bonos del Gobierno Central	0.00%	0
Certificados y Depósitos a Plazo del BCRP (1)	0.00%	0
Bonos Brady	0.00%	0
Letras del Tesoro	0.00%	0
Certificados y Depósitos a Plazo (2)	0.81%	28,681
Papeles Comerciales (Sistema Financiero)	0.00%	0
Bonos Subordinados	0.00%	0
Otros Bonos Sector Financiero	0.00%	0
Bonos de Arrendamiento Financiero	0.00%	0
Bonos Hipotecarios (Sistema Financiero)	0.00%	0
Bonos Hipotecarios (Sociedades Tituladoras)	0.00%	0
Bonos de Empresas no Financieras	0.74%	26,398
Bonos para Nuevos Proyectos	1.19%	42,101
Acciones Preferentes	0.00%	0
Pagarés LP	0.00%	0
Títulos de Deuda emitidos por Organismos Internacionales en el mercado local	0.00%	0
Títulos de Deuda emitidos por Entidades Financieras del Exterior en el mercado local	0.00%	0
Títulos de Deuda emitidos por Entidades No Financieras del Exterior en el mercado local	0.00%	0
Bonos Estructurados	0.00%	0
Bonos convertibles emitidos en el mercado local	0.00%	0
Bonos de Titulación (3)	0.00%	0
Títulos con Derecho de Participación	0.00%	0
Papel Comercial (Sociedad Tituladora)	0.00%	0
Papel Comercial TIT (Sociedad Tituladora)	0.00%	0
<b>RENTA VARIABLE</b>	<b>39.75%</b>	<b>1,408,874</b>
Acciones y Valores representativos sobre Acciones (SISTEMA FINANCIERO)	4.11%	145,763
Acciones y Valores representativos sobre Acciones (NO FINANCIERO)	35.64%	1,263,111
Certificados de Suscripción Preferente (NO FINANCIERO)	0.00%	0
Acciones de Capital por Privatización	0.00%	0
Otros instrumentos autorizados (3)	0.00%	0
<b>OTROS</b>	<b>6.83%</b>	<b>242,002</b>
Fondos Mutuos del Extranjero - ETF del mercado local	0.00%	79
Fondo Mutuo Alternativo Extranjero - Límite	1.74%	61,638
Fondo Mutuo Local	0.00%	0
Fondo de Inversión Tradicional	0.07%	2,530
Fondo de Inversión Alternativo	5.02%	177,755
<b>II. INVERSIONES EN EL EXTERIOR</b>	<b>51.52%</b>	<b>1,825,889</b>
<b>RENTA FIJA (2) (4)</b>	<b>0.67%</b>	<b>23,694</b>
Títulos de Deuda	0.00%	0
Certificados y Depósitos a Plazo (2) (4)	0.67%	23,694
Bonos del Sistema Financiero	0.00%	0
Títulos de Deuda de Agencias	0.00%	0
Títulos de Deuda emitidos por Organismos Internacionales	0.00%	0
Bonos de Titulación	0.00%	0
Bonos corporativos	0.00%	0
<b>RENTA VARIABLE</b>	<b>0.00%</b>	<b>0</b>
Acciones y Valores representativos sobre Acciones(SISTEMA FINANCIERO)	0.00%	0
Acciones y Valores representativos sobre Acciones(SISTEMA NO FINANCIERO)	0.00%	0
<b>Otros</b>	<b>50.85%</b>	<b>1,802,195</b>
Fondos mutuos	0.00%	0
Fondos Mutuos Alternativos del Extranjero	22.55%	799,292
Fondos Mutuos del Extranjero	28.30%	1,002,903
Fondos de inversión	0.00%	0
<b>III. OPERACIONES EN TRÁNSITO</b>	<b>-0.84%</b>	<b>-29,705</b>
<b>TOTAL</b>	<b>100.00%</b>	<b>3,544,239</b>

(1) Incluye Depósitos Overnight y Certificados de Depósito con Negociación Restringida del BCRP

(2) Incluye Cuenta Corriente.

(3) Corresponden a Acciones de Capital Social no listadas en Bolsa

(4) Incluye transferencias para liquidar Operaciones en Tránsito generadas por Inversiones en el Exterior.

(5) Incluye Bonos de Titulación Hipotecarios.

**Destino de las inversiones del Fondo 3 por instrumento Financiero**

Instrumnto Financiero	%	miles S/.
Acciones	39.75%	1,408,874
Bonos de Gobierno Central	0.00%	0
Bonos de titulación (3)	0.00%	0
Otros (2)	8.73%	309,476
Inversiones en el exterior(2) (4)	51.52%	1,825,889
<b>Total</b>	<b>100.0%</b>	<b>3,544,239</b>

(1) Incluye Depósitos Overnight y Certificados de Depósito con Negociación Restringida del BCR.

(2) Incluye Cuenta Corriente.

(3) Incluye Bonos de Titulación Hipotecarios.

(4) Incluye transferencias para liquidar Operaciones en Tránsito generadas por Inversiones en el Exterior.

Fuente: SBS, Boletín Estadístico de Administradoras de Fondos de Pensiones al 30 de junio del 2024

**Destino de las inversiones del Fondo 3 por Clase de Activo**

	%	miles s/.
<b>I. INVERSIONES LOCALES</b>	<b>49.32%</b>	<b>1,748,055</b>
<b>RENTA FIJA (1) (2)</b>	<b>2.74%</b>	<b>97,179</b>
Bonos del Gobierno Central	0.00%	0
Certificados y Depósitos a Plazo del BCRP (1)	0.00%	0
Bonos Brady	0.00%	0
Letras del Tesoro	0.00%	0
Certificados y Depósitos a Plazo (2)	0.81%	28,681
Papeles Comerciales (Sistema Financiero)	0.00%	0
Bonos Subordinados	0.00%	0
Otros Bonos Sector Financiero	0.00%	0
Bonos de Arrendamiento Financiero	0.00%	0
Bonos Hipotecarios (Sistema Financiero)	0.00%	0
Bonos Hipotecarios (Sociedades Tituladoras)	0.00%	0
Bonos de Empresas no Financieras	0.74%	26,398
Bonos para Nuevos Proyectos	1.19%	42,101
Acciones Preferentes	0.00%	0
Pagarés LP	0.00%	0
Títulos de Deuda emitidos por Organismos Internacionales en el mercado local	0.00%	0
Títulos de Deuda emitidos por Entidades Financieras del Exterior en el mercado local	0.00%	0
Títulos de Deuda emitidos por Entidades No Financieras del Exterior en el mercado local	0.00%	0
Bonos Estructurados	0.00%	0
Bonos convertibles emitidos en el mercado local	0.00%	0
Bonos de Titulación (3)	0.00%	0
Títulos con Derecho de Participación	0.00%	0
Papel Comercial (Sociedad Tituladora)	0.00%	0
Papel Comercial TIF (Sociedad Tituladora)	0.00%	0
<b>RENTA VARIABLE</b>	<b>39.75%</b>	<b>1,408,874</b>
Acciones y Valores representativos sobre Acciones (SISTEMA FINANCIERO)	4.11%	145,763
Acciones y Valores representativos sobre Acciones (NO FINANCIERO)	35.64%	1,263,111
Certificados de Suscripción Preferente (NO FINANCIERO)	0.00%	0
Acciones de Capital por Privatización	0.00%	0
Otros instrumentos autorizados (3)	0.00%	0
<b>OTROS</b>	<b>6.83%</b>	<b>242,002</b>
Fondos Mutuos del Extranjero - ETF del mercado local	0.00%	79
Fondo Mutuo Alternativo Extranjero - Límite	1.74%	61,638
Fondo Mutuo Local	0.00%	0
Fondo de Inversión Tradicional	0.07%	2,530
Fondo de Inversión Alternativo	5.02%	177,755
<b>II. INVERSIONES EN EL EXTERIOR</b>	<b>51.52%</b>	<b>1,825,889</b>
<b>RENTA FIJA (2) (4)</b>	<b>0.67%</b>	<b>23,694</b>
Títulos de Deuda	0.00%	0
Certificados y Depósitos a Plazo (2) (4)	0.67%	23,694
Bonos del Sistema Financiero	0.00%	0
Títulos de Deuda de Agencias	0.00%	0
Títulos de Deuda emitidos por Organismos Internacionales	0.00%	0
Bonos de Titulación	0.00%	0
Bonos corporativos	0.00%	0
<b>RENTA VARIABLE</b>	<b>0.00%</b>	<b>0</b>
Acciones y Valores representativos sobre Acciones(SISTEMA FINANCIERO)	0.00%	0
Acciones y Valores representativos sobre Acciones(SISTEMA NO FINANCIERO)	0.00%	0
<b>Otros</b>	<b>50.85%</b>	<b>1,802,195</b>
Fondos mutuos	0.00%	0
Fondos Mutuos Alternativos del Extranjero	22.55%	799,292
Fondos Mutuos del Extranjero	28.30%	1,002,903
Fondos de inversión	0.00%	0
<b>III. OPERACIONES EN TRÁNSITO</b>	<b>-0.84%</b>	<b>-29,705</b>
<b>TOTAL</b>	<b>100.00%</b>	<b>3,544,239</b>

(1) Incluye Depósitos Overnight y Certificados de Depósito con Negociación Restringida del BCRP

(2) Incluye Cuenta Corriente.

(3) Corresponden a Acciones de Capital Social no listadas en Bolsa

(4) Incluye transferencias para liquidar Operaciones en Tránsito generadas por Inversiones en el Exterior.

(5) Incluye Bonos de Titulación Hipotecarios.

### b.4 Desempeño histórico de la rentabilidad de los fondos:

#### Rentabilidad Nominal y Real Anualizada del Fondo de Pensiones Tipo 1 por AFP

Rentabilidad Nominal y Real Anualizada del Fondo de Pensiones Tipo 1 por AFP  
(En porcentajes)

	JUN 2006 / JUN 2020	JUN 2006 / JUN 2021	JUN 2006 / JUN 2022	JUN 2006 / JUN 2023	JUN 2006 / JUN 2024	JUN 2006 / JUN 2025	JUN 2006 / JUN 2026	JUN 2006 / JUN 2027	JUN 2006 / JUN 2028	JUN 2006 / JUN 2029	JUN 2006 / JUN 2030	JUN 2006 / JUN 2031	JUN 2006 / JUN 2032	JUN 2006 / JUN 2033	JUN 2006 / JUN 2034	JUN 2006 / JUN 2035	JUN 2006 / JUN 2036	JUN 2006 / JUN 2037	JUN 2006 / JUN 2038	
INDICE	100	100	100	100	100	100	100	100	100	100	100	100	100	100	100	100	100	100	100	100
Real	112	117	122	127	132	137	142	147	152	157	162	167	172	177	182	187	192	197	202	207
Nominal	612	617	622	627	632	637	642	647	652	657	662	667	672	677	682	687	692	697	702	707
Primas	-485	-490	-495	-500	-505	-510	-515	-520	-525	-530	-535	-540	-545	-550	-555	-560	-565	-570	-575	-580
Previdencia	342	347	352	357	362	367	372	377	382	387	392	397	402	407	412	417	422	427	432	437





## Rentabilidad Nominal y Real Anualizada del Fondo de Pensiones Tipo 3 por AFP

Rentabilidad Nominal y Real Anualizada del Fondo de Pensiones Tipo 3 por AFP  
(En porcentaje)

	AUI 2014 (I 2014)		AUI 2015 (I 2015)		AUI 2016 (I 2016)		AUI 2017 (I 2017)		AUI 2018 (I 2018)		AUI 2019 (I 2019)		AUI 2020 (I 2020)		AUI 2021 (I 2021)		AUI 2022 (I 2022)		AUI 2023 (I 2023)		AUI 2024 (I 2024)		AUI 2025 (I 2025)		AUI 2026 (I 2026)		AUI 2027 (I 2027)		AUI 2028 (I 2028)													
	Nominal	Real	Nominal	Real	Nominal	Real	Nominal	Real	Nominal	Real	Nominal	Real	Nominal	Real	Nominal	Real	Nominal	Real	Nominal	Real	Nominal	Real	Nominal	Real	Nominal	Real	Nominal	Real	Nominal	Real												
Habrak	6,72	6,72	5,14	5,14	2,47	2,47	6,63	6,63	3,49	3,49	2,23	2,23	7,42	7,42	3,76	3,76	7,52	7,52	3,08	3,08	N.A.	N.A.	N.A.	N.A.	N.A.	N.A.	N.A.	N.A.	N.A.	N.A.	N.A.	N.A.										
Prima	5,07	5,07	3,92	3,92	2,06	2,06	3,30	3,30	4,48	4,48	4,08	4,08	4,73	4,73	1,90	1,90	4,92	4,92	1,98	1,98	0,81	0,81	0,20	0,20	1,84	1,84	5,07	5,07	2,58	2,58	4,44	4,44										
Prebando	7,00	7,00	5,91	5,91	1,36	1,36	5,48	5,48	2,31	2,31	6,51	6,51	5,07	5,07	2,90	2,90	6,66	6,66	2,98	2,98	4,64	4,64	0,64	0,64	2,88	2,88	7,11	7,11	3,64	3,64	6,15	6,15	2,00	2,00	4,53	4,53	1,04	1,04	0,93	0,93	4,71	4,71
Promedio	6,25	6,25	4,27	4,27	1,91	1,91	4,23	4,23	3,51	3,51	4,26	4,26	5,54	5,54	2,58	2,58	6,39	6,39	2,90	2,90	3,51	3,51	1,08	1,08	2,00	2,00	6,21	6,21	2,91	2,91	3,44	3,44	2,66	2,66	3,88	3,88	0,01	0,01	1,73	1,73	4,20	4,20

# Ranking del Indicador de Rentabilidad Ajustada por Riesgo

Julio de 2024 / Ultimos doce meses

## Fondo de Pensiones Tipo 0 / Fondo de Apreciación de Capital

Ranking	AFP	Indicador de Rentabilidad Ajustada por Riesgo Anualizada	Tamaño del Fondo de Pensiones (Millones de soles)*
1ro (PRIMERO)	Integra	28.65	2 466
2do (SEGUNDO)	Profuturo	26.25	1 614
3ro (TERCERO)	Hábitat	24.96	198
4To (CUARTO)	Prima	23.05	1 678

## Fondo de Pensiones Tipo 1 / Fondo de Preservación de Capital

Ranking	AFP	Indicador de Rentabilidad Ajustada por Riesgo Anualizada	Tamaño del Fondo de Pensiones (Millones de soles)*
1ro (PRIMERO)	Hábitat	1.25	1 390
2do (SEGUNDO)	Prima	1.25	6 431
3ro (TERCERO)	Integra	1.20	7 444
4To (CUARTO)	Profuturo	1.01	4 619

## Fondo de Pensiones Tipo 2 / Fondo Mixto

Ranking	AFP	Indicador de Rentabilidad Ajustada por Riesgo Anualizada	Tamaño del Fondo de Pensiones (Millones de soles)*
1ro (PRIMERO)	Hábitat	1.91	9 774
2do (SEGUNDO)	Profuturo	1.74	14 036
3ro (TERCERO)	Integra	1.54	26 366
4To (CUARTO)	Prima	1.44	22 767

## Fondo de Pensiones Tipo 3 / Fondo de Apreciación de Capital

Ranking	AFP	Indicador de Rentabilidad Ajustada por Riesgo Anualizada	Tamaño del Fondo de Pensiones (Millones de soles)*
1ro (PRIMERO)	Profuturo	1.41	3 491
2do (SEGUNDO)	Hábitat	1.38	3 564
3ro (TERCERO)	Prima	1.30	3 320
4To (CUARTO)	Integra	0.79	3 574

Notas:

1.- El indicador de la rentabilidad ajustada por riesgo es el cociente del promedio simple de la rentabilidad nominal diaria de los últimos 12 meses y su desviación estándar (artículo 72°A del Título VI del Compendio de Normas del SPP).

2.- Este indicador muestra el retorno del Fondo de Pensiones por cada unidad de riesgo asumida por su portafolio de inversión, siendo la medida de riesgo la volatilidad del Valor Cuota.

3.- Cuanto más alto es el indicador significa una mejor gestión del Fondo de Pensiones, considerando tanto la rentabilidad como el riesgo.

4.- La rentabilidad de los distintos tipos de Fondos de Pensiones es variable, su nivel en el futuro puede cambiar en relación con la rentabilidad pasada. La rentabilidad actual o histórica no es indicativo de que en el futuro se mantendrá.

5.- La rentabilidad de los fondos de reciente constitución puede mostrar variaciones significativas debido a su tamaño relativamente pequeño.

\* Valor de la Cartera Administrada al 31 de enero de 2024.

## **Derechos y deberes del afiliado:**

- Los trabajadores dependientes e independientes tienen el derecho de elegir voluntariamente un Sistema Previsional. En caso hubieran elegido incorporarse al Sistema Privado de Pensiones deberán afiliarse a la AFP ganadora del proceso de Licitación de afiliados.
- Dichos trabajadores deberán permanecer afiliados a la AFP ganadora de la licitación por un plazo mínimo de 24 meses. Solamente podrán traspasarse a otra AFP antes del plazo indicado, si se verificaran algunas de las causales previstas en la normativa del SPP. Las causales para solicitar el traspaso a otra AFP son:
  - o La rentabilidad neta de comisión de la AFP sea menor al comparativo del mercado.
  - o Se solicite o declare en insolvencia, disolución, quiebre, o se encuentre en proceso de liquidación.
- Cuando un trabajador ingresa a laborar a un centro de trabajo, tiene el derecho de ser incorporado a un Sistema Previsional, por lo que el empleador debe obligatoriamente entregarle un ejemplar del “Boletín Informativo” donde podrá encontrar información acerca de los sistemas previsionales a los que puede acceder.
- Es deber del afiliado comunicar a Prima AFP sobre las modificaciones de sus datos personales, dirección domiciliaria, así como comunicar a su nuevo empleador que se encuentra afiliado a Prima AFP, en un plazo no mayor de 10 días útiles de iniciada la relación laboral.
- El afiliado tendrá derecho al Bono de Reconocimiento si se cumplen los requisitos que estipula la ley.
- El afiliado tendrá derecho a recibir las prestaciones (jubilación, sobrevivencia, invalidez y reembolso por gastos de sepelio) que otorga el Sistema Privado de Pensiones.
- Es derecho del afiliado presentar un reclamo si no se encuentra conforme con la administración de su Cuenta Individual de Capitalización, así como recurrir a la SBS.
- Los Aportes Voluntarios con fin Previsional podrán ser efectuados por el empleador, el afiliado o un tercero.
- Los Aportes Obligatorios y Voluntarios con fin Previsional son inembargables. El afiliado tiene la alternativa de convertir sus Aportes Voluntarios sin fin Previsional en Aportes Voluntarios con fin Previsional, con la finalidad de incrementar el capital para financiar su pensión.

Última actualización: 31 de julio de 2024

### Comisiones Obligatorias y Voluntarias – Prima AFP <sup>(1)</sup>

<b>Aporte Obligatorio</b>		<b>10%</b>
<b>Comisión</b>	<b>Flujo</b>	<b>1.45%</b>
<b>Prima de Seguro Invalidez, Supervivencia y Gastos de Sepelio</b>		<b>1.84%</b>

Fuente: [https://www.sbs.gob.pe/app/spp/empleadores/comisiones\\_spp/Paginas/comision\\_prima.aspx](https://www.sbs.gob.pe/app/spp/empleadores/comisiones_spp/Paginas/comision_prima.aspx), Tabla de Comisiones actualizada al 31/07/2024

### Comisión de Aportes Voluntarios <sup>(1)</sup>

	<b>Sin fin previsional</b>		<b>Con fin previsional</b>
	Afiliados	No afiliados	Afiliados
	Mensual	Mensual	Mensual
<b>Fondo 0</b>	0.05%	0.15%	0.05%
<b>Fondo 1</b>	0.10%	0.15%	0.10%
<b>Fondo 2</b>	0.13%	0.25%	0.13%
<b>Fondo 3</b>	0.16%	0.25%	0.16%

(1) Las AFP cobran las mismas comisiones a sus afiliados y no afiliados por la gestión de aportes voluntarios sin fin previsional.

#### Datos generales <sup>(1)</sup>:

Capital Social: S/ 96,242,000.00

Patrimonio Neto: S/ 482,695,415.99

#### Fondos Administrados

Fondo Tipo 0 – Protección de Capital

Fondo Tipo 1 – Preservación de Capital

Fondo Tipo 2 – Balanceado

Fondo Tipo 3 – Apreciación de Capital

#### Oficina Principal

Calle Chinchón 980, San Isidro

Fuente: [https://www.sbs.gob.pe/app/stats\\_net/stats/EstadisticaBoletinEstadistico.aspx?p=31#](https://www.sbs.gob.pe/app/stats_net/stats/EstadisticaBoletinEstadistico.aspx?p=31#) actualizada al 31.07.2024